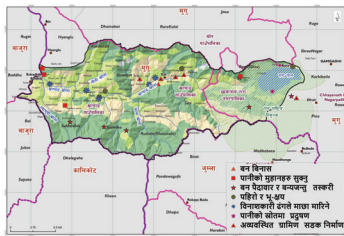


रारा खत्याड जलाधार

रारा खत्याड जलाधार कर्णाली नदीको बेसिनमा पर्दछ र नेपालको पश्चिममा रहेको मुगु जिल्लाका केही हिस्सामा फैलिएको छ । यहाँ दुईवटा लोकप्रिय पर्यटकीय गन्तव्य र जैविक विविधताका लागि महत्वपूर्ण क्षेत्रका रूपमा रारा ताल तथा रारा राष्ट्रिय निकुञ्ज रहेका छन् । प्रमुख जलनिकासको रूपमा खत्याड खोलाको उदगम स्थल रारा ताल हो र यस खोलामा हिउँले वर्षा र हिउँ दूबैले सिञ्चित सहायक खोलाहरु पनि मिसिन्छन् । यस ताल र यसका सहायक खोलाहरुले तीन पृथक तथा रेथाने माछाका प्रजातिसहित अन्य विभिन्न प्रजातिका माछाहरु संग्रहित गरेको छ । नदीमा बग्ने पानीमा धेरै घरघुरीहरु सिँचाई र अन्य दैनिक पानीसँग सम्बन्धित आवश्यकताका लागि आश्रित छन् ।

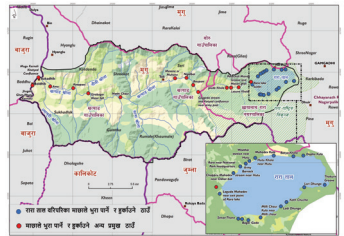
संख्यामा रारा खत्याड	
नदी क्षेत्र	रारा खत्याड
प्रदेश	प्रदेश ६
कुल जलाधार क्षेत्र	३०८ वर्ग किलोमिटर
भौगोलिक क्षेत्र	उच्च हिमाल (१०० प्रतिशत)
मुख्य नदीहरू	खत्याड, मिस्सीचौर, कावा, ठाडी, विहानी, नखर्जी, काहका र नाउली, बुइचना, दुधे र ल्याचुडी
ताल तथा सिमसार क्षेत्र	रारा ताल, बगड जिउला, खेम, छोटे, गम्था, निलासेन दह, माणि दह, मौली दह, रिग दह
भू-उपायेग	वन ४९.२ प्रतिशत, चरण क्षेत्र २५ प्रतिशत, कृषियोग्य जमीन २०.३ प्रतिशत, बाँकी जमीन (३ प्रतिशत), जल क्षेत्र २.५ प्रतिशत,
कुल जलनिकास लम्बाइ	९६३ किलोमिटर
गाउँ/नगरपालिकाहरू	सोरु गाउँपालिका, खत्याड गाउँपालिका, र छायाँनाथ रारा नगरपालिका
जनसंख्या	१६,९१९ (४९.५ प्रतिशत पुरुष, ५०.५ प्रतिशत महिला)
जातीय समूहहरू	बाहुन ९.६ प्रतिशत, क्षेत्री ६६.२ प्रतिशत, जनजाती ८.८ प्रतिशत र दलित १५.२ प्रतिशत ।

रारा खत्याड क्षेत्रका वातावरणीय सवालहरू



पानी परियोजनाले सहयोग गरेको बहु-सरोकार संलग्न कार्यशालामा सहभागी भएका जलाधारका सरोकारवालाहरूले पहिचान गरेका वातावरणीय सवालहरू यस नक्सामा राखिएका छन् । यस्ता सवालहरू र समस्यारू व्याप्त रहेको क्षेत्रहरूको पहिचान गरेर स्वच्छ पानी, मुदृद जैविक विविधता तथा प्राकृतिक स्रोतको दिगो प्रयोगको सुनिश्चितताका लागि स्थानीय सरकार तथा निर्वाचन क्षेत्रहरूले यी जानकारीको प्रयोग गर्दै अल्य तथा दीर्घकालीन योजनाहरूको तर्जुमा गर्नेछन् भन्ने विषयमा लिइएको छ ।

रारा खत्याड जलाधार क्षेत्रको जलिय जैविक विविधतामा देखिएका जोखिमहरू



यस जलीय जैविक विविधता नक्सा विभिन्न सरोकारवालाहरूको सहयोगमा तैयार गरिएको हो । यी सरोकारवालाहरूले जलचक्रको बासास्थान तथा जैविक विविधतासँग सम्बन्धित स्थानहरूको पहिचान गर्न तथा स्थानवैयक्तिक आधारमा चुनौतीहरू पहिचान गर्न सहयोग गरेका थिए । सन्दर्भ नक्साको निर्माण गर्न जिआइएस तथा स्थलगत अध्ययनबाट आएका तथ्याङ्कलाई समायोजन गरिएको यस्तो प्रकारको नक्साले जलिय जैविक विविधता संरक्षण गर्नका लागि प्रभावकारी रणनीतिको तर्जुमा गर्न सहयोग पुग्नेछ ।



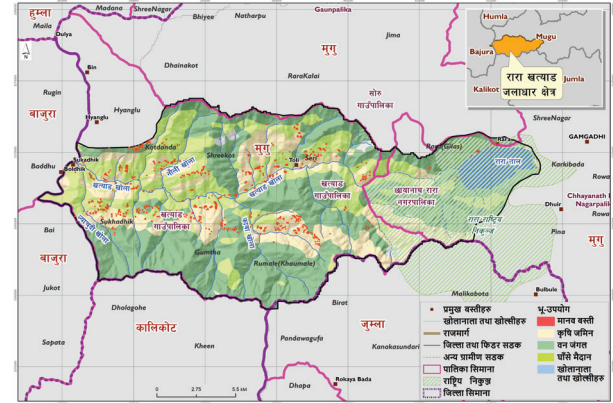
रारा खत्याड जलाधारको स्वास्थ्य सूचकहरूको - सारसंक्षेप

यस जलाधार स्वास्थ्य विवरणले बहु-सरोकारवालाहरूसँगै गरिएको परामर्श प्रक्रियाबाट छनौट गरिएका पूर्व परिभाषित सूचकहरूका आधारमा जलाधारको अवस्थालाई गरिएको मापनलाई देखाउँछ । यी सूचकहरूले रारा खत्याड जलाधार क्षेत्रको हालको स्वास्थ्य स्थितिलाई समेत देखाउँछ । जलाधारले भौगोलिक जोखिम तथा चुनौती र अन्य अवस्थाहरूले प्रत्यक्ष गर्ने रूझो कोडको प्रयोग गरिएको छ ।

जलाधारको स्वास्थ्य अवस्थाहरू		
रखी	रिक्के	खराबी
सुशासन एवं समानता	सामको बाँचोपनामा कार्यमूलक सहयोग साथ बाँचोपनाका मुहूर्तमा समन्वय नित्यी निरन्तरता कुशलता	स्थानीय विकासकारीय अवस्थामा भोलामान व्यवस्थापन मापनमा कार्यमूलक मीनिशरत प्राप्तिको पालना
पूर्वाधार र प्राथमिक भू-संग्रहालहरूको दिगोपना	जलवियुत	सिँचाई सिँधी तालमा उत्पादन
जलवायु उथानशीलता तथा प्रकोप जोखिम न्यूनीकरण	जसत अग्रमता अनुसरण	जलवायु नित्य रणनीतिका जलवायुसँगै अग्रमताहरूको अवलम्वन
जैविक विविधता र वासस्थान	सिँचाइ प्रमाणी साझको परिस्थाप	प्रमाणी विविधता सिँचाइ प्रमाणी भू उपयोग घरेलू संरक्षणबाट
पानी	पानीको उपलब्धता	पानीको गुणस्तर पानीमा तपुदं
दिगो कृषिक्षेत्र	कृषि उत्पादनका सिँचाइ प्रमाणी	घाटो व्यवस्थापन सिँचाइ प्रमाणी तथा मौसमीकता

River Basin: Karnali | रारा खत्याड | Watershed Code: 999

जलाधारको स्थलगत नक्सा



समस्या	कार्य/सुझाव
अनुपयुक्त ढाले निर्माण गरिएका आबिण सडक	<ul style="list-style-type: none">वातावरणमैत्री स्थानीय शासन द्वाराका बागेमा स्थानीय सरकार र डेकेवारको सहता र चेता अनिवार्य गर्ने,राष्ट्रिय निकुञ्जको क्षेत्रको रक्षा गर्न सडक निर्माणका विद्यमान निर्देशिकाहरूलाई कडाईका साथ लागू गर्ने, रवातावरणमैत्री सडक निर्माणका लागि पैसो गर्नका लागि वित्तपुस्तिका लागू गरिनुपर्ने सुझाव दिनु ।
माछाको घट्दो सङ्ख्या	<ul style="list-style-type: none">खत्याड खोलासँगैको जलाधार क्षेत्रमा मत्स्य प्रजनन केन्द्र स्थापना गर्ने,रारा तालमा मनोरञ्जनका लागि माछा माने अग्रमतालाई निरन्तरता गर्ने,आवश्यकताअनुसार रारा तालमा माछाका परिष्कारलाई पुनर्भरण गर्ने रारा तालमा आउने तथा लागेको बाढिनिने खोलाको माछा संरक्षण क्षेत्र स्थापना गर्ने,जैविक रूपमा महत्वपूर्ण रहेका माछाका रेथाने प्रजाति सार्वजनिक रारा ताल क्षेत्रको मौसिक बन्दबन्दको फाइदा उठाउन रारा ताल बर्गरि पर्याप्टेटनलाई प्रबर्द्धन गर्ने ।
पानीको सुदो मुहान, घट्दो हिमपात	<ul style="list-style-type: none">फोहोर र थोपा सिँचाई जस्ता पानीको उपयोगको प्रचुरतालाई अधिकतम रूपमा प्रयोग गर्ने जल प्रतिको बहुउपयोगको बारेमा जनचेतना अभिवृद्धि गर्ने,प्राकृतिक स्रोत-स्रोतलाई पुनर्भरण गर्ने तरीकाको पानीलाई धेरैभन्दा धेरै जमीनमै अड्याएर राख्न समुदायमा बाटो पानी उपमै स्थानको बर्गरि तथा बाँकी जग्गामा स्व विन्यास तथा माइलिन गर्ने,प्राकृतिक स्रोत-स्रोत तथा पानी उपमै स्थानको नक्साङ्क गर्ने र वस्तु स्थानहरूको व्यवस्थापनसँग सम्बन्धित मतिविहारको मापन गर्ने, रजलाधार क्षेत्रमा हिउँ तथा वर्षाको पानीलाई सञ्चालन गर्ने योजनाको निर्माणमा सहजीकरण गर्ने ।
ठोस फोहोरमैलाको व्यवस्थापन	<ul style="list-style-type: none">कुहने र नकुहने फोहोरका वर्गीकरणको आवश्यकता सहित ठोस फोहोरमैला व्यवस्थापनको बारेमा जनचेतना अभिवृद्धि गर्नका लागि समुदायलाई तालिम प्रदान गर्ने,रारा ताल बर्गरिबाका लोकप्रिय परामर्शको आधार स्थानमा फोहोर स्थाने भाडो राख्ने र बस्ती सञ्चालन हुने फोहोरको निबन्धनाका लागि स्थानीय समुदायसँग समन्वय गर्ने,रारा राष्ट्रिय निकुञ्जको प्रदेश र प्रस्थान विन्दुमा फोहोरमैला लेखा प्रणालीको सुचना गर्ने ।
मानव तथा वन्यजन्तुबीचको द्वन्द्व	<ul style="list-style-type: none">स्थानीय प्राकृतिक स्रोतको लाभको बाढिबाका लागि थप जोखिम नित्य लागू गर्ने राष्ट्रिय निकुञ्ज र माथवर्ती क्षेत्रका समुदायबीचको संवादलाई सुधार गर्ने,बन्धनबाट मुक्ति पाएका पहाड तथा वन्यजन्तुको अधिकतमले अन्तर पारेको खेतीबागको क्षतिपूर्ति प्रणालीलाई सकार्यक गर्ने, रयस अभ्यासका लागि राष्ट्रिय निकुञ्जमा छुट्टाएको रकमलाई परिचालन गर्दै माथवर्ती क्षेत्रका समुदायलाई सहयोग गर्ने ।
वन्यजन्तुको चोरी शिकारी, अत्याधिक चरिचरण र ार-काठ वन पैदावारको ार-कान्छी संकलन	<ul style="list-style-type: none">गैर-जन्तु रूपमा माछा माने अग्रमता र बन्धनित तथा गैर-काठ वन पैदावारको चोरी निकासलाई अनुमति नदिको लागि समुदायमा आधारित चोरी शिकारी विरुद्धको प्रतिनिधि समूहको गठन गर्ने, रसमुदायमा आधारित चोरी शिकारी विरुद्धको समूहका लागि सन्धे निर्देशिका तर्जुमा गरी कार्यान्वयन गर्ने, रपर्याप्टेटनसँग सम्बन्धित हुने तरीका स्थानीय समुदायका लागि जैविकोपार्जनको वैकल्पिक व्यवस्थाहरूको प्रबर्द्धन गर्ने ।

